



Velké změny začínají od nejmenších

výroční zpráva 2013

Sdružení TEREZA

Nový web jdeteven.cz Vám poradí

Proč chodit s dětmi ven?

Objevte důvody, proč se děti naučí venku více než vevnitř a budou díky hrě venku úspěšnější

Co dělat, aby se děti venku nenudily?

Inspirujte se aktivitami z bohatého zásobníku her, které se osvědčily jiným rodičům a vychovatelům

Jak se na hru venku vybavit?

Využijte osvědčené tipy na výlet, které zvýší dětské bezpečí i vaši psychickou pohodu.

JDETEVEN!CZ



Začínali jsme pasením 3 koz, 17 ovcí a praktickou ochranou jednoho malého kousku přírody. Dnes vzděláváme přes 90 000 dětí a učíme je, jak mohou o naše životní prostředí pečovat samy.

V roce 1979 se začala parta vysokoškoláků podílet na ochraně Prokopského údolí v Praze. Založili zde svoji TERÉnní ZÁkladnu - neboli TEREZU. Od počátku 90. let TEREZA vytváří ekologické projekty pro školy z celé republiky. Činnost se postupně zaměřila na realizaci tří dlouhodobých vzdělávacích programů s mezinárodním zastřešením: Ekoškola, GLOBE a Les ve škole. Dnes je do nich zapojeno již přes 730 českých základních a středních škol.

Naše programy neustále rozvíjíme, základní východiska naší činnosti však zůstávají stejná. Že zdraví lidí se neobejde bez zdravého životního prostředí. Že přírodu je třeba nejprve milovat, abychom ji chtěli chránit. Že životnímu prostředí musíme dobře rozumět, aby byla jeho ochrana účinná. Že činnosti přispívající k udržitelnému rozvoji můžeme dělat každý sám a byť se mohou zdát drobné, znamenají v součtu mnoho. A že velké změny začínají od nejmenších, protože co se naučí a jaká bude nejmladší generace, to ovlivní budoucí podobu našeho světa ze všeho nejvíce.

Velkou radost nám přináší příběhy studentů o tom, co všechno se jim podařilo v našich programech uskutečnit. O několik z nich bychom se s vámi chtěli podělit na dalších stránkách. Utvrzují nás v tom, že v nastoupené cestě dlouhodobého vzdělávání mladé generace musíme dále pokračovat.

Naše činnost by nebyla možná bez pomoci dalších lidí a organizací. Děkujeme všem našim partnerům, dárcům, sponzorům, spolupracovníkům a dobrovolníkům. Vaše důvěra v naši činnost je pro nás závazkem.


Petr Daniš,
ředitel





Naší vizí je společnost,
ve které lidé mají rádi
přírodu a místo, kde žijí,
rozumí životnímu prostředí
a jednají v souladu
s udržitelným rozvojem.

Naším posláním je
vzdělávat děti,
které takovou společnost
budou vytvářet.

730
škol z celé ČR

94 000 dětí

3 dlouhodobé
mezinárodní
programy

TEREZI ČÍSLA

4 000
učitelů zapojených
v našich programech

34
let života TEREZY



EKOŠKOLA V ČÍSLECH:

299

zapojených škol
= na každém
16. kilometru
narazíte v ČR
na Ekoškolu

480 000 Kč

rozděleno na zajímavé
projekty Ekoškol

77 814

žáků chodí do Ekoškoly:
každý 17. žák chodí
do Ekoškoly

na 117 školách

visí mezinárodní zelená vlajka
označující školu s titulem Ekoškola

996

věcí změnili žáci k lepšímu
(vyměnili kapající kohoutky,
žárovky, přidali květiny apod.)



Mezinárodní
program
EKOŠKOLA

Žáci se snaží o šetrnější provoz své školy a snižují ekologický dopad svého jednání na životní prostředí. Ve spolupráci s učiteli, vedením školy a zástupci místní komunity hledají úspory energie a vody, snaží se o snižování množství odpadů a jejich třídění a také o zlepšení prostředí školy a jejího okolí. Společně usilují o získání mezinárodního titulu Ekoškola.

*Cíl:
Cílem Ekoškoly je, aby naši snižovali
ekologický dopad školy a svého jednání
a zlepšovali prostředí ve škole i jejím okolí.*

STUDENTI LOVÍ DEŠTOVKU

Základním krokem Ekoškoly je analýza ekologického stavu školy. Žáci prolézají školu „od sklepa po půdu“ a na základě svých zjištění navrhnou plán činností, který vede k jeho zlepšení. Na základní škole Trávník v Přerově se žáci zaměřili na školní zahradu a odhalili, že jim „dešťovka“ může pomoci významně snížit spotřebu vody.

Žáci zjistili, že se na škole zbytečně plýtvá pitnou vodou na zalévání zahrady. Pokud by byla lépe využita dešťová voda a upraveno nevhodné odvodnění školního pozemku, je možné dosáhnout velkých úspor. Vypracovali proto projekt dešťové zahrady.

S pomocí rodičů provedli terénní úpravy, vybudovali zahradní jezírko, instalovali kádě na zachytávání srážek a vysázeli vhodné rostliny, které napomohou přirozenému vsakování vody do půdy. Zelená oáza nyní osvěžuje šedé prostředí panelové zástavby v okolí školy.

*"NA CO JSME HRDÍ? VŠECHNO JSME VYMYSLELI I UDĚLALI
ÚPLNĚ SAMI: UPRAVILI JSME TERÉN, VYBUDOVALI JSME
ZAHRADNÍ JEZÍRKO A VYSÁZELI MOKŘADNÍ ROSTLINY,"
radují se žáci ZŠ Trávník.*

GLOBE V ČÍSLECH

12 učitelů se zapojilo do tvorby lekcí badatelsky orientovaného vzdělávání



162

českých škol pracuje v GLOBE (11 škol již 18 let)



30

vlastních projektů prezentovali žáci na GLOBE Games v Litomyšli

111

zemí zapojených do programu GLOBE

1 107 994

dat během 17 let odeslali žáci českých škol do celosvětové databáze NASA

www.globe.gov



Mezinárodní program
GLOBE

GLOBE podporuje u studentů zájem o přírodu a přírodní vědy. Studenti zkoumají a pozorují životní prostředí pomocí praktických postupů a využívají výsledků svého bádání k identifikaci a řešení environmentálních problémů v okolí své školy.

Podporujeme metody badatelsky orientovaného vyučování. Data naměřená studenty slouží vědcům k ověřování různých hypotéz a modelů a jsou k dispozici i široké veřejnosti na adrese www.globe.gov.

*Cíl:
Cílem programu je, aby studenti využívali výsledky vlastního bádání k poznávání životního prostředí ve svém okolí.*

TŮŇKO, TŮŇKO, KDO V TOBĚ PŘEBÝVÁ?

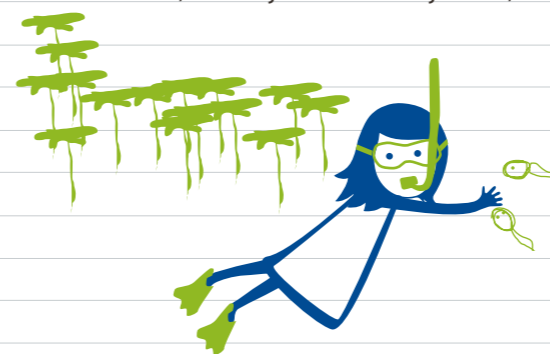
Vsetínská základní škola Rokytnice má velkou školní zahradu.

A k tomu mají Vsetínští ještě spoustu neobvyklých nápadů, jak ji co nejlépe využít. Před pár lety na příklad vytvořili dvě tůňky a děti tak získaly jedinečnou příležitost pravidelně pozorovat a zkoumat, co se v uměle vytvořených vodních nádržích děje.

Žáci si naplánovali badatelský výzkum jako skuteční vědci – rozhodli se vyzkoumat, jestli se uměle vytvořené tůňky mohou chovat jako přirozený ekosystém. Do zastíněných tůňek vysadili orobinec a kosatec. Jednu tůňku pravidelně čistili od řas a jiného biologického materiálu a druhou ponechali bez jakéhokoliv zásahu člověka.

Během dvou let průběžně sledovali druhovou rozmanitost živočichů, porovnávali množství kyslíku a dusičnanů, měřili teplotu, pH, průhlednost vody a ověřovali platnost svých původních domněnek – hypotéz. A co zjistili?

Pokud je tůňka ponechána bez zásahu člověka, je její prostředí stabilnější. Díky vegetaci jsou zde menší výkyvy teplot, větší množství kyslíku, žije zde více druhů živočichů. „Pokud tedy chcete mít tůňku plnou života, zasahujte do ní co nejméně“, tak zní rada školáků ze Vsetína.



"ŽÁBY K NĀM PŘIŠLY SAMY, JEN JSME JIM TŮŇKVU ZVELEBILI DLE RAD ODBORNÍKŮ A ZA CHVILKVU TAM UŽ BYDLELY", vysvětluje malý vsetínský badatel Standa.



Mezinárodní
program

LES VE ŠKOLE

Snažíme se, aby děti považovaly les za bezpečné a zajímavé místo, které je plné podnětů a které mohou zkoumat všemi smysly. Poznávají tak na vlastní kůži stromy, byliny, houby, živočichy našeho nejrozšířenějšího ekosystému a jejich vzájemnou propojenost. Dívají se na les také jako na místo s vlastní historií. Ze svých zkušeností pak mohou samy vyhodnotit, co je dobré pro les dělat.

úř:
V programu Les ve škole -
škola v les dárame učitelům
mástruje k každému učení
o lese, které děti motivuje
návštěvovat les, zkusmal
jeho obyvatele, děje, které v něm
probíhají, odhalovat, jak člověk
ovlivňuje les a les člověka,
a pečovat o něj.

DĚTI VYSADILY 243 NOVÝCH STROMKŮ

Kromě toho, že se děti zabývají ve výuce lesem ze všech stran, vedeme je také k tomu, aby aktivně ovlivňovaly své okolí. Žáci a učitelé pečují o lesní studánky, čistí les za humny nebo třeba budují venkovní učebny. Veliký kus práce udělali například v základní škole v Raškovicích.

Raškovičtí žáci se hodně učili o lese a jeho vlivu na klima. Vyzbrojeni znalostmi připravili v rámci Mezinárodního roku lesů projekt „Sázíme stromy“. „Zní to jako učitelská pohádka, ale žáci opravdu vše vymysleli a zorganizovali úplně sami,“ vysvětluje nadšeně paní učitelka Dana Kuriplachová.

Iniciátory projektu byli šestáci a osmáci, kteří nejprve zjistili od odborníků, jaké stromy kam sázet a jak o ně následně pečovat. Ve spolupráci se zástupci obce vytypovali tři vhodné lokality. A zde už společně se všemi spolužáky vysázeli v jeden den 20 okrasných a 22 ovocných stromků a 221 sazenic lesních stromů. Navíc se s ostatními podělili o získané znalosti, takže nyní vědí všechny děti z raškovické školy, jak stromky sázet, jak je ošetřovat i jak je chránit před poškozením zvířaty tak, aby vyrostly ve velké, krásné stromy.

„CHTĚLI JSME VYSADIT STROMY
A PODĚLET SE TAK ASPOŇ TROCHU V
NA SNÍŽOVÁNÍ MNOŽSTVÍ OXIDU UHLÍKÉHO
V ATMOSFÉRE A ZLEPŠENÍ ŽIVOTNÍHO
PROSTŘEDÍ,“
říká osmačka ze ZŠ Raškovice.

JENDA JE



LES V ČÍSTECH:

Ve **380**
školách se děti učí
o lese v lese

400 000 Kč rozděleno
mezi 20 žákovských projektů
zlepšujících okolí školy

300
žáků ověřovalo
novou metodiku
programu

49
sborníků materiálů
pro učitele ke stažení
na webu

20 různých zvuků
a **30** živočichů našly děti
během pouhých tří hodin v lese

JDETEVEN!CZ

Kdy naposledy jste si jen tak zašli ven? Nestíháte, neustále se stresujete, dětem dáváte raději do rukou iPad, ať si hrají a neobtěžují. Zamyslete se na chvíli. Víte, co žere mravenec? Jak voní kyselina mravenčí? Kde hnízdí sokol? Nevíte? A co když vám tyto otázky položí vaše děti? Odkážete je na iPad, google, wikipedii? Mame pro vás jednodušší řešení. Jděte ven! Zapojte své děti do nejoblíbenější rodinné hry - do pozorování přírody.

NAŠE MOTTO:

„CO JE VYHYNUTÍ KONDORA PRO DÍTĚ, KTERÉ NIKDY NEVIDĚLO VRÁNU?“

ROBERT MICHAEL PYLE

Pro generaci dvacátníků a třicátníků byl každodenní pobyt venku přirozenou součástí jejich dětství. Dnešní děti si ale venku moc nehrají a to my chceme změnit. Význam kontaktu dětí s přírodou prokázala řada výzkumů. Trend znovuobjevování důležitosti pobytu venku k nám přichází z anglo - saských a skandinávských zemí a u nás se tento trend snažíme šířit my - Sdružení TEREZA.

PROJEKT JDETEVEN.CZ

- komunikuje s veřejností o tématu ve smyslu " CHODIT VEN JE NORMÁLNÍ"
- předkládá ověřené důvody, proč je pobyt venku prospěšný
- uvádí odborné studie a názory odborníků k danému tématu
- nabízí atraktivní hry, které pomáhají dětem pěstovat kamarádský vztah k přírodě
- poskytuje tipy na zajímavé výlety
- inspiruje rodiče, aby věděli, jak děti venku zabavit, radí jak se ven vybavit, co dělat v krizi

"POBYT V PŘÍRODĚ ŽIJÍ MOJÍ PŘEPRACOVANOU HLAVU.
JVUJI DCERU BERU VĚDY JE MNOU. VENKU JI DOPŘÁVÁM
VEJKEROU SVOBODU. VÍMÁM JI, JAK PŘEKONÁVÁ "
PŘEKÁŽKY A STÁVÁ JE VÍCE A VÍCE SAMOSTATNĚU.
Radek, 35 let, Brno



3

roky trvající
projekt

24

učitelů

10

odborníků
ze 4 vysokých škol

600

žáků

z 15

základních škol ČR

16

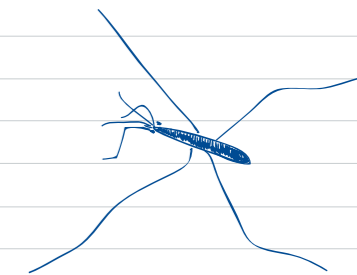
badatelských lekcí a
návod na vytvoření
vlastní badatelské lekce

www.badatele.cz



Motivujeme učitele, aby v žácích pěstovali přirozenou zvědavost, stavěli na ní a postupně žákům předávali zodpovědnost za jejich vlastní vzdělávání. Bádání je k tomu dobrým nástrojem. Žáci kladou otázky, formulují hypotézy, plánují postup jejich ověření, provádějí pokusy, vyhledávají a třídí informace, vyhodnocují výsledky, formulují závěry. Často spolupracují ve skupinách a výsledky svých zkoumání prezentují před ostatními.

Projekt Badatele.cz vznikl v reakci na výsledky mezinárodního výzkumu PISA 2006, který ukázal, že českým žákům dělá potíže získávání a interpretace dat, tvorba otázek a hypotéz či formulování závěrů výzkumu.



JAK SE BRUSLAŘKY UDRŽÍ NA VODĚ?

To je otázka, kterou si položili mladí badatelé. Ale kladli si i spoustu dalších otázek, třeba: Proč svíčka pod nádobou zhasne? Proč zmrzlá voda roztrhne nádoby? Co to je skleníkový efekt? Jaké jsou příčiny klimatických změn? Jak dostat vejce z úzkých? Proč se rostliny červenají?

V projektu bylo vytvořeno šestnáct lekcí. Jedna z nich je věnována „bruslařkám“ neboli vodnímu hmyzu pohybujícímu se na hladině.

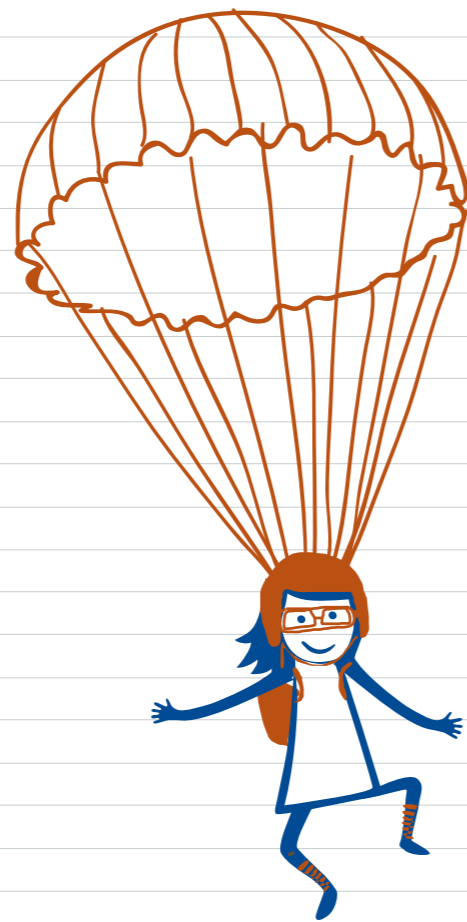
Žáci ze základní školy v Ledči nad Sázavou byli malými tvory nadšení a chtěli vědět mnoho informací. Na své otázky formulovali hypotézy, které následně ověřovali. Jako laboratoř posloužila jezírka v lavorech. Pozorování lupou děti nadchlo, jedna bruslařka dokonce přijala nabízenou potravu z pinzety. Děti se živě bavily a zapisovaly, co vidí a vlastně si ani nevšimly, že se učí: „myslel jsem, že bruslařka má 4 nohy a ona jich má 6. A předníma si dokáže přidržovat potravu,“ rozhodl jeden žák.

*„MĀM POCIT, ŽE POKUS V ŽACÍCH
ZANECHAL SILNÝ DOJEM A AVTO
SI V VODY NIKDY MÝT NEBUDOV!“
zhodnotil pan učitel Michal Šimandl
objevy svých žáků.“*

„Projekt je financován z Evropských
strukturálních fondů a státního rozpočtu ČR.“

Další pokusy směřovaly k ověření povrchového napětí vody, které bruslařkám umožňuje pohybovat se na hladině. Co žáci zjistili? Díky povrchovému napětí se udrží na hladině třeba také alobal nebo krycí skličko. „Nyní kápněte na hladinu saponát,“ vyzval žáky pan učitel. Efekt povrchového napětí zmizel a předměty se potopily pod hladinu. „Co by se stalo s bruslařkou, kdyby byla na hladině ona?“ Žáci strnule koukali a dodali, že by se asi utopila.

TEREZU tvoří *



Petr Daniš / ředitel

Tomáš Kothera / finanční ředitel

Radka Tyslová / ekonomický manager

Pavel Jakl / provozní manager

Judita Nechvátalová / PR a fundraising

Petra Bartoňková / PR a fundraising

Soňa Polonyiová / PR

Alice Jirásková / projekt Jdeteven.cz

Alice Kohoutová / vedoucí programu Les ve škole

Bára Landová / program Les ve škole

Dana Votápková / vedoucí oddělení, GLOBE Europe and

Eurasia Regional Help Desk Office, projekt Badatelé.cz

Bára Semeráková / program GLOBE, GLOBE Europe and

Eurasia Regional Help Desk Office

Lenka Vlčková / program GLOBE

Ila Krpčová / program GLOBE

Jan Blažek / program GLOBE

Radka Vašíčková / projekt Badatelé.cz

Mariana Zbořilová / projekt Badatelé.cz

Jan Smrčka / vedoucí programu Ekoškola

Petra Šimonová / program Ekoškola

Marie Krausová / program Ekoškola

Vědecká rada

Vědecká rada spolupracuje se Sdružením TEREZA

zejména v rámci mezinárodního programu GLOBE,

ale podílí se svou odbornou garancí i na dalších programech

a projektech.

Vědeckou radu tvoří:

doc. RNDr. Jana Albrechtová, Ph. D

prof. Dr. Ing. Luboš Borůvka

prof. RNDr. Bedřich Moldan, CSc.

Ing. Eva Pauknerová, CSc.

Ing. Jiří Pechoč

RNDr. Petr Sklenář, Ph. D.

doc. Ing. Miroslav Svoboda, Ph. D

doc. RNDr. Jan Votýpka, CSc.

Mgr. Přemysl Štych, Ph. D.

Nedílnou součástí Sdružení TEREZA jsou všichni naši

milí dobrovolníci a TEREZÁCI v záloze.

Děkujeme za obrovskou pomoc a podporu.

Generální partner Sdružení TEREZA



Generálním partnerem programu Ekoškola je společnost IKEA Česká republika, s.r.o.

Hlavní partner Sdružení TEREZA



Nadační fond Tesco

Hlavní partner Sdružení TEREZA

Panasonic

Partner Sdružení TEREZA



ABB

Partner programu Ekoškola

ekolamp

Další podporovatelé



MINISTERSTVO ŠKOLSTVÍ
MLÁDEŽE A TĚLOVÝCHOVY

Ministerstvo životního prostředí

www.mzp.cz



PRAHA



PRAHA 1



US
embassy



STÁTNÍ FOND
ŽIVOTNÍHO PROSTŘEDÍ
ČESKÉ REPUBLIKY
www.sfzp.cz



MINISTERSTVO ZEMĚDĚLSTVÍ



INFORMAČNÍ CENTRUM
BEZPEČNOSTI POTRAVIN



Dopravní podnik
hlavního města Prahy

YASHICA
reklamní agentura

Děkujeme za podporu:

Program GLOBE

Program GLOBE v České republice garantují Ministerstvo školství, mládeže a tělovýchovy ČR a Ministerstvo životního prostředí ČR. Program GLOBE probíhá za podpory Hlavního města Praha. Na programu spolupracují Český hydrometeorologický ústav, Přírodovědecká fakulta Univerzity Karlovy, Česká zemědělská univerzita, Czech GLOBE Veterans a odborníci z vědecké rady GLOBE.

Program EKOŠKOLA:

Generálním partnerem programu je společnost IKEA Česká republika, s.r.o. Partnerem programu je společnost EKOLAMP s.r.o. Program Ekoškola probíhá pod záštitou Ministerstva školství, mládeže a tělovýchovy ČR a Ministerstva životního prostředí ČR. Program byl finančně podpořen v grantovém řízení MŽP ČR. Materiál nemusí vyjadřovat stanovisko MŽP ČR.

Program Les ve škole:

Program v roce 2014 probíhá za finanční podpory MZe v rámci dotace pro nestátní neziskové organizace.

Sdružení TEREZA

Generálním partnerem Sdružení TEREZA je společnost KPMG Česká republika, s.r.o. Hlavním partnerem Sdružení TEREZA je Nadační fond Tesco a společnost Panasonic AVC Networks Czech, s.r.o. a partnery jsou společnosti Unilever ČR, s.r.o., Kofola a.s., YASHICA s.r.o. a ABB s.r.o.

HODNOTY 2+5

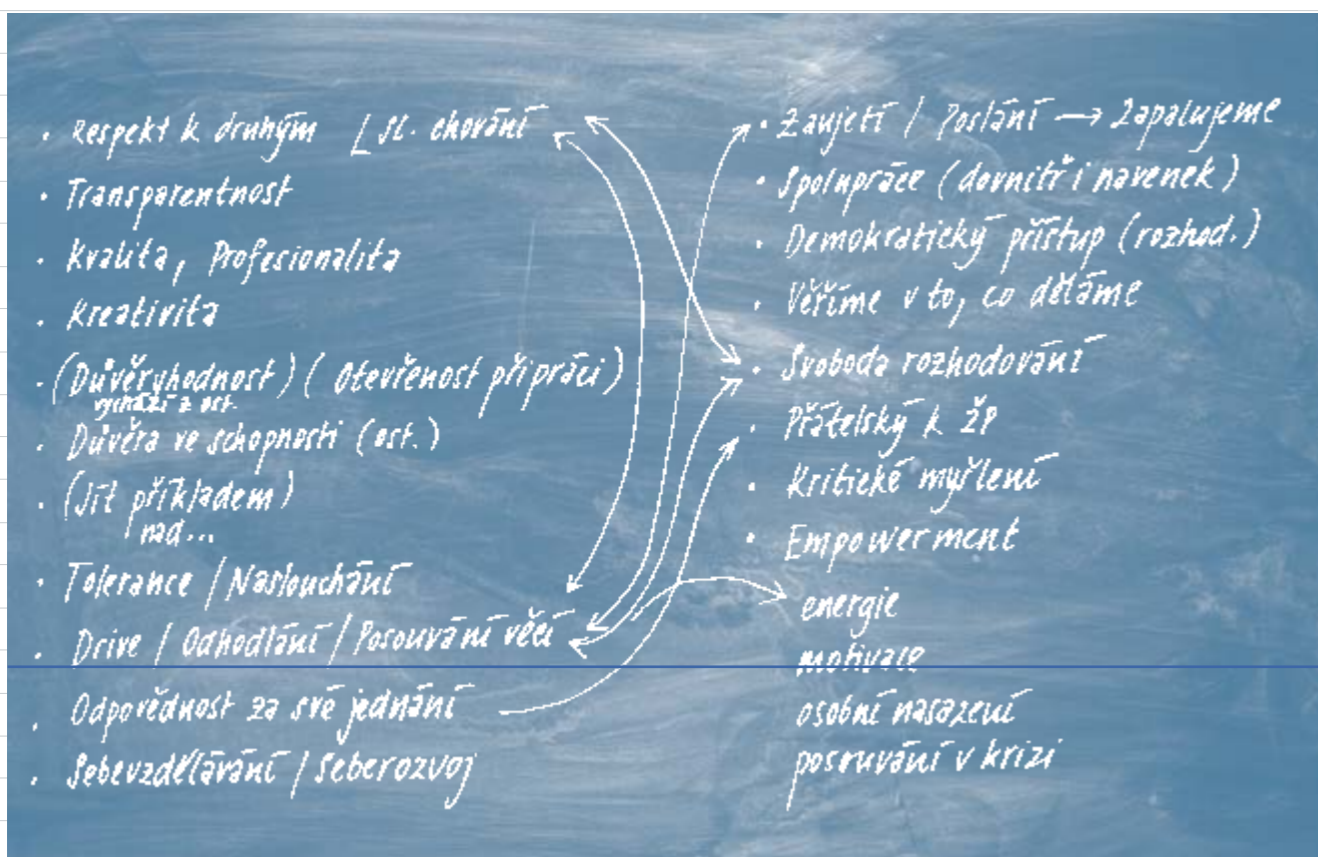


2 zásadní hodnoty pro TEREZU jsou

ŽIVOTNÍ PROSTŘEDÍ A VZDĚLÁVÁNÍ

JAK JSME NAŠE HODNOTY TVOŘILI?

Hodnoty jsme vymýšleli na společném sezení všech zaměstnanců. Navrhli jsme, co koho napadlo, a povídali o tom, nechali to uležet a znovu se k tomu sešli, mluvili o tom, jak jednotlivým hodnotám rozumíme, a zkoušeli je třdit a seskupovat. Takhle nějak to vypadalo:



Potom jsme v menší skupince zkusili návrh zeštíhlit a uspořádat. Snažili jsme se oddělit skutečné hodnoty od jejich vnějších projevů, vybrat jen ty nejpodstatnější a ještě je doprovodit vysvětlujícími texty. Návrh jsme představili všem a nechali si ještě dost času na další připomínky a nápady. Ty jsme zapracovali a bylo hotovo.

5

hodnot, které jsou při naší práci nejdůležitější, jsou:

Iniciativa

MŮŽEME SE ROZKRAJET

Všichni spoluvytváříme svět, ve kterém žijeme. Máme odhodlání rozvíjet sami sebe a inspirovat svou činností ostatní. Podporujeme i druhé v tom, aby dokázali měnit svět okolo sebe k lepšímu.

Poctivost

NEJLÉPE JAK UMÍME

Věříme tomu, co děláme. To, co děláme, se snažíme dělat co nejkvalitněji. Sami či s pomocí druhých reflektujeme, zda se nám to daří. Cítíme odpovědnost za úspěchy i neúspěchy.

Otevřenost

MÁME HLAVY I OČI OTEVŘENĚ

Jsme otevřeni novým informacím, jiným názorům i kritice. Vítejte nové myšlenky a zároveň je sami přinášíme. Rádi necháváme ostatní nahlédnout do toho, co se v TEREZE zrovna vaří a jak se hospodaří.

Respekt

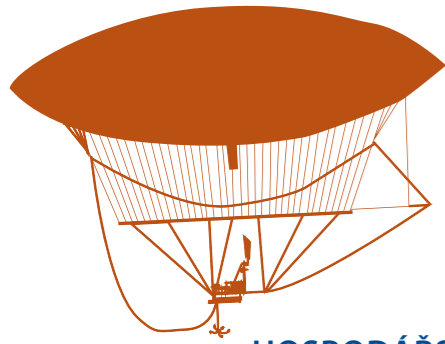
Respektujeme jinakost každého člověka, jeho potřeby, možnosti, názory i postoje. Ctíme svobodu rozhodování jednotlivce. Podporujeme respektující prostředí ve vzdělávání.

PRO NÁS JE RESPEKT DENÍKEM

SPOLEČNĚ DOKÁŽEME VÍCE NEŽ SAMI

Spolupráce

Pracujeme týmově a vzájemně se podporujeme. Nabízíme lidem možnost podílet se na směřování organizace. Věříme ve schopnosti a potenciál druhých. Vytváříme partnerství pro naplnění naší vize.



Výkaz zisků a ztrát pro nevýdělečné organizace ve zjednodušeném rozsahu k 31.12.2013

HOSPODÁŘSKÝ VÝSLEDEK

Účet	Název	Náklady	Výnosy
501-	Spotřeba materiálu	744 280,87	
502-	Spotřeba energie	59 070,98	
503-	Spotř.ost.neskladovatel.dodáv.	96 739,02	
504-	Prodané zboží	105 405,05	
511-	Opravy a udržování	1 040,00	
512-	Cestovné	139 483,57	
518-	Ostatní služby	4 519 622,80	
521-	Mzdové náklady	6 836 382,00	
524-	Zákonné sociální pojištění	1 982 264,00	
528-	Ostatní sociální náklady	24 489,00	
538-	Ostatní daně a poplatky	35 435,76	
540-	Jiné ostatní náklady	82 730,80	
582-	Poskytnuté příspěvky	608 478,31	
601-	Tržby za vlastní výrobky		74 136,90
602-	Tržby z prodeje služeb		4 115 269,48
604-	Tržby za prodané zboží		150 443,94
644-	Úroky		42 191,08
645-	Kursově zisky		319 368,46
648-	Zúčtování fondů		78 370,89
649-	Jiné ostatní výnosy		8 662,76
682-	Přijaté příspěvky		4 141 541,78
684-	Přijaté členské příspěvky		5 400,00
691-	Provozní dotace		6 673 918,66
		15 235 422,16	15 609 303,95
	hospodářský výsledek v Kč		373 881,79

ZDOJE

Provozní dotace - EU	28%
Provozní dotace - ze státního rozpočtu ČR a samospráv	15%
Přijaté příspěvky - dary (firmy)	25%
Přijaté příspěvky - dary (individuální dárci)	1%
Tržby z vlastní činnosti	28%
Ostatní výnosy (úroky, členské příspěvky, jiné ostatní výnosy)	3%
	100%

ROZVAHA

Účet	Název	Aktiva	Pasíva
022-	Samost. movité věci a soubory	1 147 789,48	
028-	Drobný dlouhod. hmotný majetek	191 802,40	
082-	Opr.k sam.mov.věcem a souborům		1 147 789,48
088-	Oprávký k drobn. dl.hmotn.maj.		191 802,40
132-	Zboží na skladě	89 398,84	
211-	Pokladna	59 601,63	
221-	Bankovní účty	10 083 691,61	
311-	Odběratelé	66 561,83	
314-	Poskytnuté provozní zálohy	2 947 865,67	
315-	Ostatní pohledávky	3 000,00	
321-	Dodavatelé		220 109,00
325-	Ostatní závazky		5 462,77
331-	Zaměstnanci		280 037,00
336-	Zúčt. s inst.soc.z. a zdr.poj.		218 763,00
341-	Daň z příjmů		-32 450,00
342-	Ostatní přímé daně		50 732,00
343-	Daň z přidané hodnoty		56 483,57
346-	Nár.na dotace a ost.zúčt.se SR	66 899,28	
381-	Náklady příštích období	45 931,20	
383-	Výdaje příštích období		132 219,29
384-	Výnosy příštích období		910 318,48
388-	Dohadné účty aktivní	2 423 267,59	
389-	Dohadné účty pasivní		11 280,93
900-	Vlastní jmění		391 012,56
910-	Fondy organizace		13 098 516,76
956-	Dlohodobé závazky		69 850,50
	CELKEM	17 125 809,53	16 751 927,74
	ZISK před zdaněním v Kč / 373 881,79		

„Příroda mě od dětství inspirovala, stejně jako mě nyní v roli mámy
inspirují stránky Jdeteven.cz. Dokážou povzbudit rodiče v tom,
že dělají správnou věc, když umožňují dětem být co nejvíce venku,
a nabízejí nápady, jak si pobyt v přírodě užít a nebát se ho.“

Lenka, maminka čtyřletého Adama
a dvouleté Dády

Jdeteven.cz

Sdružení TEREZA
Haštalská 17, 110 00 Praha 1
+420 224 816 868
tereza@terezanet.cz

Tištěno na recyklovaném papíře.

Fotografie: Sdružení TEREZA,
Česko-anglické gymnázium České Budějovice,
ŽŠ Raškovice, ZŠ Přerov, Trávník 27

Vydáno 2014
grafika: VOALA.cz

